

2020 社会责任报告



# 2020 | 江西省福利彩票 社会责任报告

江西省福利彩票发行中心



## 江西省福利彩票发行中心

地址：南昌市红谷滩区赣江南大道1266号（江西省民政厅）

网址：<http://www.jxfctx.cn>

江西福彩免费服务热线：400-020-9518

江西福彩微信订阅号

江西省福利彩票发行中心

# 目录

01	卷首语
02	江西省福彩中心概况
<b>第一章：高质量发展，必须坚持党的领导</b>	
06	加强理论学习
07	强化组织管理
08	促进融合发展
<b>第二章：高质量发展，必须牢记初心使命</b>	
10	福利彩票的发行“初心”
12	江西福彩发展历程
16	1988-2020年历年销量及筹集公益金情况
18	加强内控防范风险
19	加强网络安全及系统建设
<b>第三章：高质量发展，必须筑牢事业根基</b>	
22	与业主共克时艰
23	为业主做好服务
24	帮业主提升技能
<b>第四章：高质量发展，必须汇聚众人力量</b>	
26	打造销售品牌
26	营造销售氛围
27	创“造”游戏品种
<b>第五章：高质量发展，必须高举公益旗帜</b>	
30	江西福彩公益金筹集和使用情况
41	江西福彩公益活动开展情况
52	江西福彩其他社会贡献
<b>第六章：附录</b>	
56	2020年江西双色球一等奖龙虎榜
57	2020年即开票10万元大奖龙虎榜
58	2020年中福在线25万元大奖龙虎榜

## 后记



## 卷首语

高质量发展，是既要发展，更要有质量的发展。福利彩票事业只有高质量发展，才能更好地彰显“人民性、国家性、公益性”，才能更好地成为社会公益事业发展不可或缺的重要组成部分。

2020年，是江西福彩事业发展中不平凡的一年，年初疫情导致“休市”，年中视频票“停销”，年末宣布快开游戏“退市”，在多种“利空”形势下，江西福彩人任凭风高浪急，我自乘风破浪，以高质量发展为统领，创新发展为引擎，驾馭公益之舟跃过万水千山，全年销售福利彩票25.3亿多元，筹集福彩公益金8亿多元，为社会福利和公益事业发展做出了积极贡献。

2021年7月

# 省福彩中心简介

1988年3月，江西省社会福利有奖募捐委员会及办事机构成立，2000年9月，增挂江西省福利彩票发行中心（简称“省福彩中心”）牌子，隶属江西省民政厅，正处级自收自支公益二类事业单位，主要负责全省福利彩票销售管理工作。

# 2020年省福彩中心领导班子

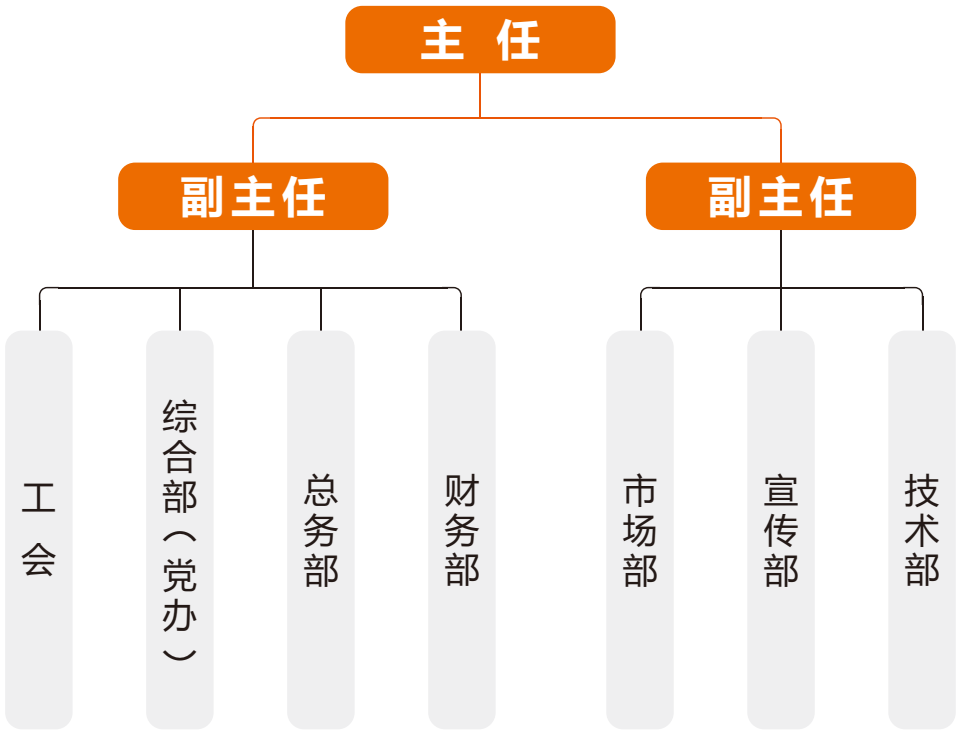


主任、党支部书记：余广平  
副主任、党支部副书记：万野平  
副主任：费军

客服热线：  
400-020-9518



# 2020年省福彩中心部门设置



# 获奖情况

- 荣获2020年度省民政厅先进单位
- 荣获2020年度全国福彩系统营销创意系列比赛最佳推广奖、最佳组织奖
- 荣获省直机关第十七届文明单位





## 高质量发展 必须坚持党的领导

- 06 加强理论学习
- 07 强化组织管理
- 08 促进融合发展

2020年，省福彩中心坚持以习近平新时代中国特色社会主义思想为指导，全面贯彻党的十九大和十九届二中、三中、四中、五中全会精神，以及习近平总书记对民政工作、彩票工作的重要指示批示精神，坚定扛起全面从严治党主体责任，不断推动党建工作迈上新台阶，为福彩事业安全运行、健康发展提供更加坚实的政治保障。



## 加强理论学习

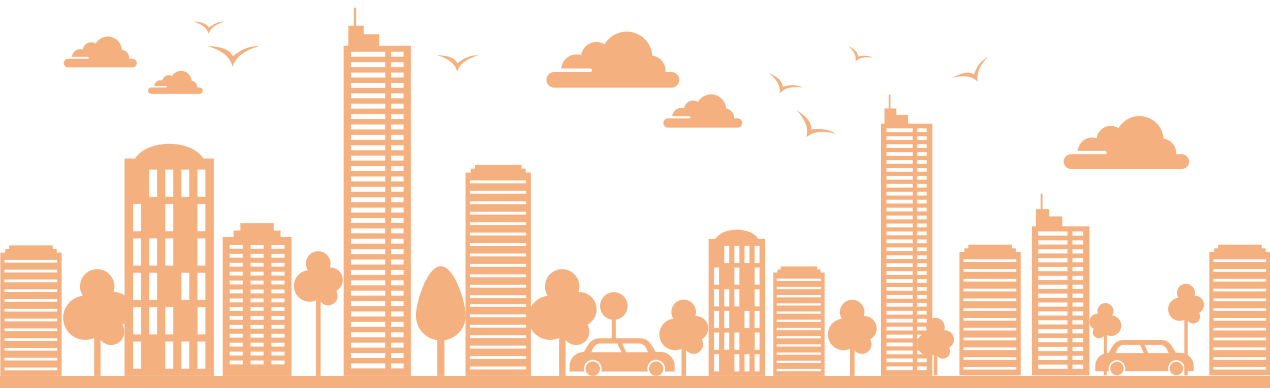
2020年，省福彩中心党支部突出强化政治功能，把深入学习贯彻习近平新时代中国特色社会主义思想作为首要政治任务，坚持不懈强化理论武装，以习近平总书记对彩票工作的重要批示精神为根本遵循，把讲政治贯穿到福彩销售管理全过程，不断提高政治判断力、政治领悟力和政治执行力，增强“四个意识”，坚定“四个自信”，做到“两个维护”，全年召开支委会28次，党小组会12次，党课4次。定期开展“今天是我的政治生日”活动，并组织策划“感恩奋进，做好新时代福彩人”、“见证八一军魂·展现福彩担当”等主题党日活动，不断增强党员政治意识、组织观念，牢记初心使命，激励担当作为。



2020年3月，省福彩中心领导深入销售网点调研指导疫情防控和恢复销售工作



2020年6月，省福彩中心组织开展“走近扶贫点·助力脱贫攻坚”主题党日活动



## 强化组织管理



2020年，省福彩中心党支部严格落实全面从严治党政治责任，以严的要求、高的标准，不断强化队伍建设和组织管理。进一步加强党员和员工日常教育监管，重要节假日前必须开展廉政教育，定期向全体党员干部发送廉政提醒信息，始终把落实党风廉政建设主体责任记在心上、扛在肩上、抓到手上，推进党风廉政建设走向深入。聚焦关键岗位，聚焦福彩销售资金管理等重点环节，进一步细化廉政风险点排查防控工作，梳理廉政风险点，提出针对性防控措施，编印了《省中心廉政风险防控手册》。



2020年4月，省福彩中心组织签订党风廉政建设责任书

## 促进融合发展

2020年，省福彩中心党支部坚持党建和业务工作同谋划、同部署、同落实、同检查，形成党建、业务“一盘棋”。注重在急难险重任务中发挥党支部战斗堡垒作用和党员先锋模范作用，把打赢新冠肺炎疫情防控阻击战作为重大政治任务，统筹做好全省福彩疫情防控和销售管理工作，确保福彩机构“停课不停转”。在疫情吃紧阶段，省中心党员干部主动放弃休息，带头值班值守，自发捐赠特殊党费46360元，并向石城县桐江村资助抗疫物资。1名青年干部在扶贫一线加入中国共产党，并被江西省委省政府授予“江西省抗击新冠肺炎疫情先进个人”称号。同时，开展“助力脱贫攻坚·走近扶贫点”等活动，向石城县桐江村、黎川县德胜村和遂川县南屏村，各资助5万元福彩公益金，组织党员自发购买当地农产品，为脱贫攻坚工作贡献出自己的绵薄之力。



自发捐赠特殊党费

**46360**元



资助石城县桐江村、黎川县  
德胜村和遂川县南屏村

各 **50000**元



2020年5月，省福彩中心组织开展无偿献血活动

## 02

## 高质量发展 必须牢记初心使命

福利彩票的发行“初心”	10
江西福彩发展历程	12
1988-2020年历年销量及筹集公益金情况	16
江西福彩修订内控制度防范资金风险	18
江西福彩加强网络安全及系统建设，确保系统运行安全	19





## 福利彩票的“初心”

1987年6月，经党中央、国务院批准，中国社会福利有奖募捐委员会在北京成立，1987年7月27日，新中国第一张福利彩票（时称“社会福利有奖募捐券”）在河北石家庄市面市，开启了中国发行福利彩票的新征程。在实践中，福彩人不断总结出福利彩票的发行宗旨、工作方针、发行原则等文化内涵。



有奖募捐委员会成立大会



有奖募捐 利国利民



有奖募捐券

### ◇ 发行宗旨

扶老、助残、救孤、济困

### ◇ 发行原则

公平、公正、公开、公信

### ◇ 工作方针

安全运行、健康发展



当年购彩场景



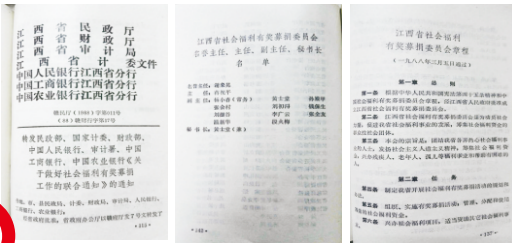


# 江西省福利彩票发展历程

江西福利彩票自1988年面市以来，不忘初心，牢记使命，始终秉承“扶老、助残、救孤、济困”发行宗旨，始终坚持“安全运行，健康发展”工作方针，书写了一个又一个辉煌。30多年来，江西福彩在社会各界热心人士的关心和支持下，凝心聚力、开拓创新，取得辉煌成就，共筹集福彩公益金140亿多元，为江西省社会福利和社会公益事业做出重要贡献；30多年来，江西福彩蹄疾步稳、铿锵有力，每一步都值得“珍藏”。

1988年

3月5日，江西省社会福利有奖募捐委员会及办事机构正式成立，同年在南昌、鹰潭、新余、萍乡等地市进行福利彩票试点销售。



1990年

5月，在南昌、上饶、东乡等市县拉开了即开型福利彩票“大奖组”形式销售序幕。



1988



12月，第一批福利彩票公益金投向南昌市社会福利院等社会福利项目。

1989年



秋季，圆满完成国务院下达我省9000万元“赈灾彩票”销售任务，并荣获民政部颁发的“赈灾突出贡献奖”。

1998年

2000年

9月，经批准，江西省福利彩票发行中心正式挂牌。

11月，江西省政府批复江西省民政厅建设江西省电脑福利彩票销售系统，并在全省发行电脑福利彩票。



1月16日，江西省电脑福利彩票31选7游戏正式在全省上市发行销售，开创了江西省福利彩票事业的新纪元。

1月19日，江西省电脑福利彩票首期开奖，万年县一彩民中得118万元大奖，成为江西彩市史上第一个“百万大奖”。

江西风采

2001年

2005年

6月19日，九江市浔阳区中出双色球1200多万元大奖，成为江西彩市史上第一个“千万大奖”。

11月，江西省福彩中心通过ISO9001:2000质量管理体系认证。



2002年

3月9日，江西省电脑福利彩票36选7游戏在大余县中出500万元大奖，成为江西彩市史上第一个“500万大奖”。



2月16日，中国福利彩票“双色球”游戏在我省上市，此后，该游戏逐渐成为江西彩市的主要游戏之一。

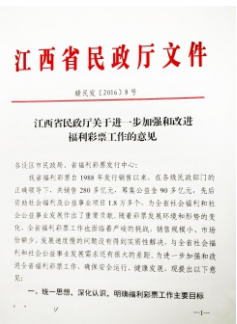
12月，中国福利彩票“中福在线”游戏（视屏彩票）在南昌试点发行，进一步丰富了福彩游戏种类。

2003年



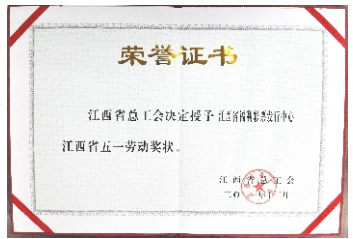
2008年

9月，江西省民政厅出台了《关于进一步加强福利彩票工作的意见》，围绕贯彻《意见》精神，省中心制定出台了“五个”配套文件（简称“1+5”文件），为江西福彩事业跨越式发展奠定了基础。



2012年

5月，江西省福彩中心荣获“江西省职业道德建设十佳单位”、“江西省五一劳动奖状”。



2016年

6月下旬，江西省首届福利彩票文化展览在南昌成功举办，成为当年“全国福利彩票10大新闻”之一。



2017年

12月5日，鹰潭48名彩民合买双色球喜中1328万元并集体亮相领奖，该新闻经《江西日报》、江西广播电视台、新华网、腾讯网等媒体传播后，瞬间引爆彩市，成为江西福彩最具影响力的“大奖新闻”。



2017年-2020年

江西福彩大力加强自有新媒体平台建设，其中江西福彩微信跨入江西省“大V”行列；江西福彩抖音年播放量均超亿次，影响力在全国同类抖音号中居前列。



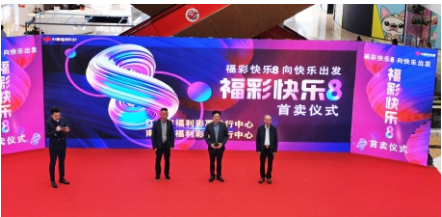
2月，江西省福彩中心被国家民政部授予“全国民政系统行风建设示范单位”。

2011年



8月，江西省福彩中心首次发布《江西福彩2014年度社会责任报告》，此后，每年均向社会公开发布年度责任报告，进一步彰显了福利彩票的社会责任。

2015年



10月28日，中国福利彩票快乐8游戏在江西隆重上市，给江西彩票市场注入新的活力。



11月，我省“双活”热线销售管理系统正式上线运行，提升了系统稳定性和数据安全性。

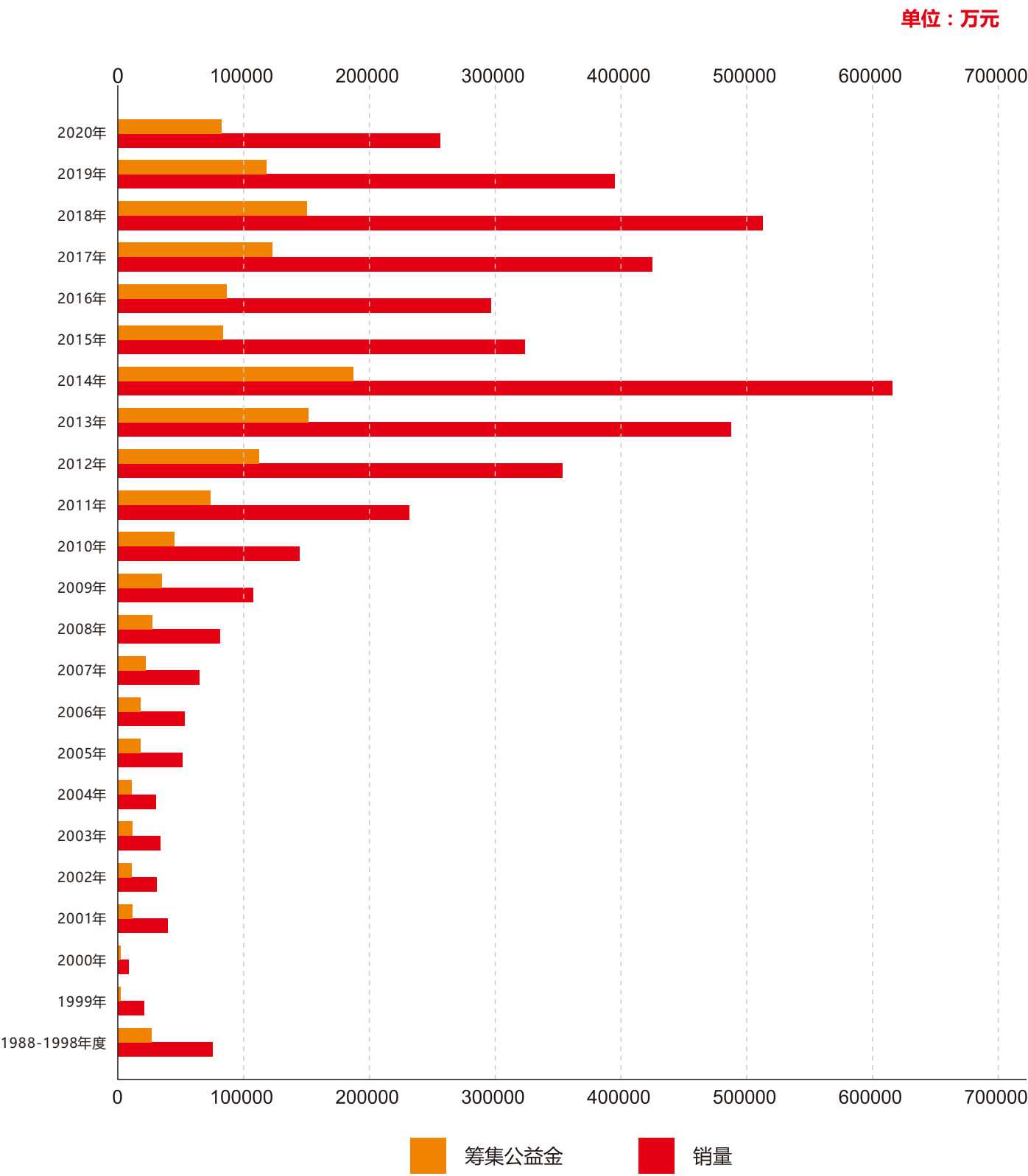
2020年



江西省福彩中心持续组织开展“福彩公益行”系列大型公益活动60多个（次），安排福彩公益金3000多万元，资助特殊困难群体1.5万多人，系列活动影响广泛、意义深远，成为江西福彩的“品牌活动”。其中，“福彩公益行-走近老党员老功臣”、“福彩公益行-走近老支书”、“福彩公益行-走近道德模范”等活动，曾受到中宣部、中组部、中央文明办等有关部门肯定。

2011年-2020年

江西福彩历年销量及筹集公益金情况表



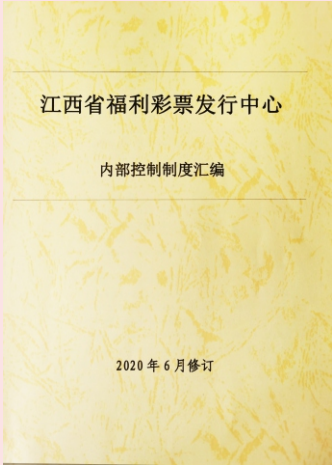
序号	年度	销量（万元）	公益金（万元）
1	1988年	195	72
2	1989年	300	111
3	1990年	890	330
4	1991年	1828	548
5	1992年	4288	1287
6	1993年	9146	2744
7	1994年	4687	1406
8	1995年	15798	4740
9	1996年	13377	4013
10	1997年	12508	5178
11	1998年	12770	6413
12	1999年	20767	2656
13	2000年	8441	2533
14	2001年	39603	11881
15	2002年	30992	10847
16	2003年	34427	12049
17	2004年	30511	10679
18	2005年	51638	18074
19	2006年	52859	18131
20	2007年	65072	22566
21	2008年	81404	27725
22	2009年	107445	35166
23	2010年	144329	44750
24	2011年	231095	73311
25	2012年	352383	112003
26	2013年	487035	151245
27	2014年	614656	187084
28	2015年	323462	83668
29	2016年	296444	86051
30	2017年	424359	122855
31	2018年	512204	150039
32	2019年	393621	111738
33	2020年	253441	80292
	合计	4631975	1402185





## 加强内控防范风险

资金安全是一切工作安全的根本。2020年6月，江西福彩根据《关于进一步加强风险防控工作的通知》（赣福彩字〔2020〕47号）的工作部署，按照“查漏补缺，修订完善，防患未然”的原则，依据《江西省民政厅直属事业单位财务管理办法》和相关财经法规，出台了《江西省福利彩票发行中心内部控制制度汇编》。内容涵盖预决算管理、收支管理、政府采购管理、资产管理、合同管理，以及“三公”经费、差旅费等24个制度，确保了各项资金的安全，为全省福彩事业安全生产提供了有力保障。



## 加强网络安全及系统建设

2020年，江西福彩根据《中华人民共和国网络安全法》和《网络安全等级保护条例》的要求和文件精神，积极开展信息系统网络安全等级保护工作，于2020年10月完成了电脑票销售系统、即开票销售系统、江西福彩门户网站、综合业务信息平台等系统的定级、备案、测评和整改工作，并通过了三级等级测评。同时，2020年11月，江西福彩新机房建设完成，与原机房组成“双活”电脑票销售系统，并正式上线运行。进一步提升了系统稳定性，提高了通信、交易、数据安全，增强了系统的容灾能力。





## 高质量发展 必须筑牢事业根基

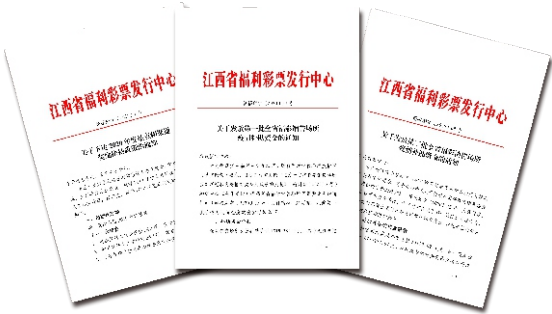
- 22 与业主共克时艰
- 23 为业主做好服务
- 24 帮业主提升技能

江西福彩“大厦”是由遍布全省5000余个投注站汇聚而成。投注站（销售网点）是福彩销售的前沿阵地，也是福彩事业的基础。万丈高楼平地起，投注站的质量决定“大厦”的质量，加强站点建设，筑牢发展根基，是福彩事业高质量发展的必要举措。



## 与业主共克时艰

年初的疫情给许多行业带来了巨大冲击，尤其是非生活必须品的零售门店，歇业、关门现象此起彼伏。承担福利彩票零售工作的投注站不仅“休市”长达39天，且复市后也门可罗雀。生意清淡必定收入减少，投注站业主冷心寒也是常情。共同“战疫”，必须与业主心手相携，树立战胜疫情信心，打赢“疫”仗决心，尚在“弹性”工作中的省、市福彩中心，迅速出台了发放防疫物资、下发疫情补助、协助减免房租，争取早日复工复产等系列“战疫”政策。此后，价值300余万元防疫物资到店，1000多万元疫情补助到账，1000多万元站点扶持政策的落地，“开门有奖”、“进店有礼”等活动的实施，温暖了人心、提振了士气。



发放防疫物资

300 余万元



下发疫情补助

1000 多万元



协助减免房租

1000 多万元



## 为业主做好服务

彩票是特殊商品，没有特殊本领，卖好也不容易。提高“卖好”本领，创办江西福彩学院，打造江西福彩的“黄埔军校”。2020年起，江西福彩新的销售员、新的管理员，须在“黄埔军校”完成全部学业并考核合格方能上岗。这一年，福彩学院毕业的400多名新销售员和新管理员，个个生龙活虎，为江西福彩事业发展增添了新的活力。这一年，江西福彩先后组织各类业务培训400余次，参训人员超万余人次，实现全员覆盖，较好地提升了队伍整体素质。

2020年，江西福彩进一步规范站点标准建设，为业主们营造良好的销售环境。同时，提升业主的责任意识，指导他们诚信售彩、诚信宣传，禁止赊销彩票或向未成年人售彩等。



福彩学院培训







## 帮业主提升技能

为帮助销售员售彩理念由“要我卖”向“我要卖”转变，克服“等、靠、要”的陈旧思想，提升自主营销的积极性和工作技能，增强站点核心竞争力。2020年，江西福彩首次列支140万元，设立“精英业主”培育项目，并公开招标服务团队在全省培育200名既“想干事”、又“能成事”的典范，使之成为江西福彩的“精英业主”。项目实施后，参训人员的自主营销意识明显增强，自主营销技能有较大提升。通过一年的努力，该项目80%以上的受训站点实现了“百万站点”工作目标。



吉安市“精英业主”培训合影



## 04

### 高质量发展 必须汇聚众人力量

打造销售品牌	26
营造销售氛围	26
创“造”游戏品种	27

福利彩票事业，是一个又一个彩民支持的叠加，数以亿计的销量，是2元又2元的总和。只有“把支持我们的人聚得多多的”，不断扩大彩民队伍，形成“众人拾柴火焰高”的局面，才能促进福彩事业的高质量发展。





## 打造销售品牌

理性参与购彩是善举。为倡导福利彩票“多人少买、理性购彩”销售理念，预防非理性购彩行为发生，2020年，江西福彩先后安排1600多万元，开展双色球“合为贵”（“和为贵”谐音）和即开票“众筹摸大奖”营销活动，鼓励彩民参与“合买”活动，实现“购彩资金少少的、中奖体验多多的”目的。这一年，江西彩民通过“合买”活动共中得双色球500万元以上大奖6注，其它10万元以上奖项200多个，即开票25万元以上大奖29个。彩民通过“合买”活动，减少了非理性购彩行为，增强了中奖体验感，彩票市场也保持了高质量发展态势。



“合为贵快乐星期天”  
派奖活动



“合为贵·遇见夏天”  
主题活动

## 营造销售氛围



3D 1000万派奖



双色球12亿大派奖

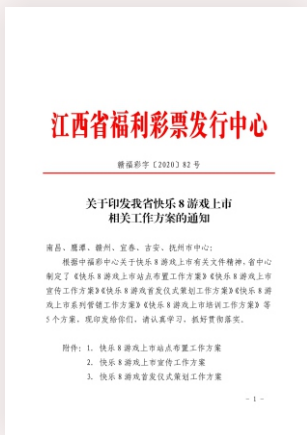
对人对事多一分诚心，就多一分成功的可能。彩民，是奉献爱心的使者，彩民，是中国最大的慈善家，彩民，通过购买福利彩票，参与社会公益事业，是值得尊敬和敬佩的人。只有诚心对待每个彩民，福利彩票事业才能得到广大彩民的真心拥护和支持，才能实现高质量发展。2020年，为真情回馈广大彩民朋友，江西福彩先后安排6000多万元，接二连三开展“派奖”活动、“促销”活动、“赠票”活动、“奖励”活动，

赢得了彩民的喝彩。这一年，江西福彩3D游戏实施“派奖+促销”两次，均单选组选同步派奖，单式复式同步加奖，部分玩法最高返奖率达79.5%，期间“3D游戏、好玩给力”成为街谈巷议的“热搜”，老牌游戏再现勃勃生机。这一年，江西福彩精心组织参与“双色球12亿元大派奖”活动，大奖小奖同步奖、2元可中2000万，特别奖普惠奖奖上加奖，一时间“奖”声一片、掌声一片。



## 创“造”游戏品种

福利彩票是广大彩民奉献爱心的舞台，江西福彩人是舞台的搭建者和维护者。舞台越大，更能好戏连台，让更多彩民在这舞台展示公益善举，2020年，江西福彩迎来家庭新成员——“快乐8”游戏，这是江西彩市第一款基诺型游戏。该游戏10月28日在南昌等6市600个网点试点销售后，以“奖级阶梯多，中奖更容易，固定奖金高，不中也有奖”的特点赢得彩民喜爱。福彩快乐8，向快乐出发，为满足广大彩民的“快乐”需求，经争取，“快乐8”游戏于12月6日扩大至全省11个设区市2000多个网点上市销售。该游戏在江西全省上市，标志江西福彩事业向高质量发展迈出了有力步伐。



快乐8上市培训



江西省福利彩票发行中心主任余广平（右）向南昌市福彩中心主任徐碧递交象征开启“快乐8”市场的“金钥匙”

# 05

## 高质量发展 必须高举公益旗帜

- 30 江西福彩公益金筹集和使用情况
- 41 江西福彩公益活动开展情况
- 52 江西福彩其他社会贡献

福利彩票事业，是经党中央、国务院批准，由民政部门实施，旨在筹集社会公益金，帮助特殊困难群体的社会福利和社会公益事业。始终不渝地遵循“扶老、助残、救孤、济困”发行宗旨，高举公益旗帜，与特殊困难群体心手相携、为之雪中送炭，赢得社会广泛赞誉，是福彩事业高质量发展的必要路径。





# 筹集8亿多元公益金

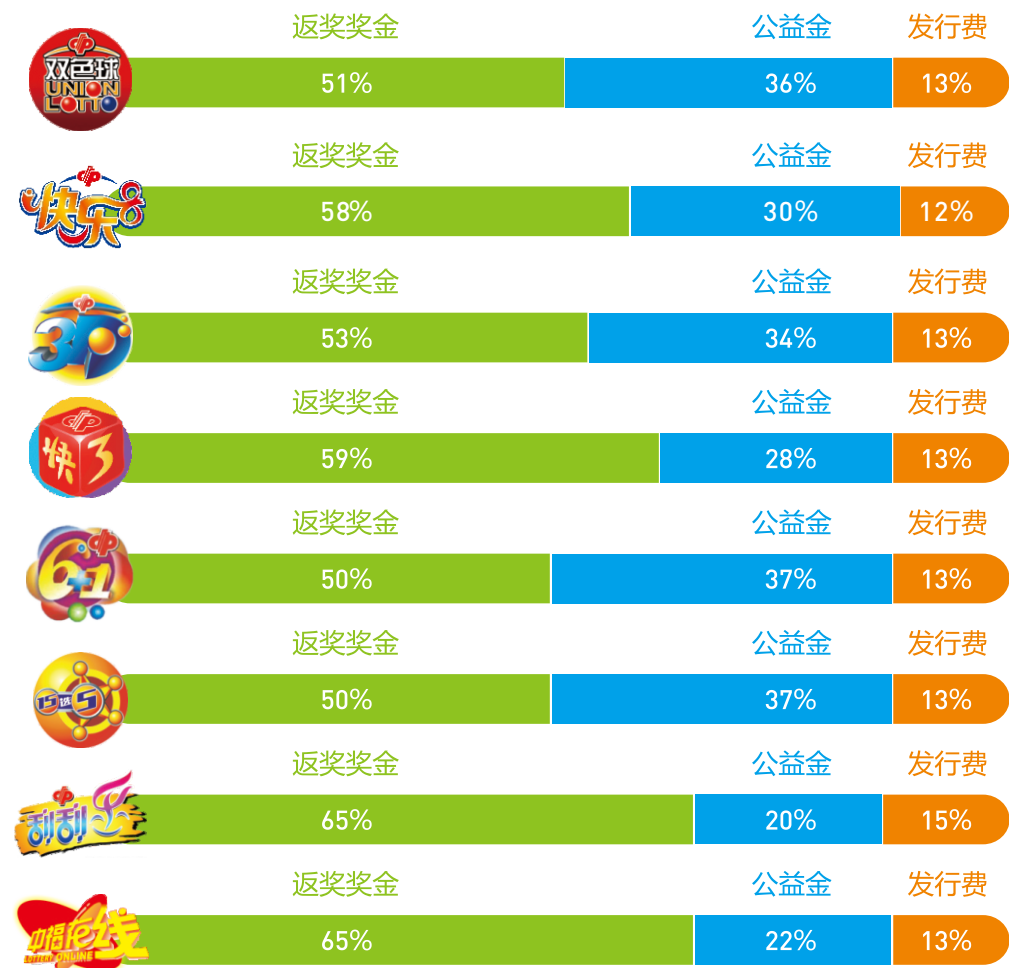
在美丽的赣江两岸、鄱阳湖畔，福利彩票公益资助兴建的一幢幢、一座座社会福利院、敬老院、光荣院、儿童福利院、残疾人康复中心大楼纷纷落成，恰似一颗颗亮丽珍珠散落在江西大地，照亮着老年人、孤儿、残疾人等特殊困难群体的生活，传递着全省广大彩民的爱心。2020年，江西福彩筹集社会公益金8亿多元，再次有力地推动着我省社会福利和社会公益事业的发展。

## 福彩资金分配和使用情况

### 彩票资金这样构成

《彩票管理条例》第28条规定：彩票资金包括彩票奖金、彩票公益金、彩票发行费。彩票资金构成比例由国务院决定。彩票品种中彩票资金的具体构成比例由国务院财政部门按照国务院的决定确定。

江西福彩各种游戏资金分配比例



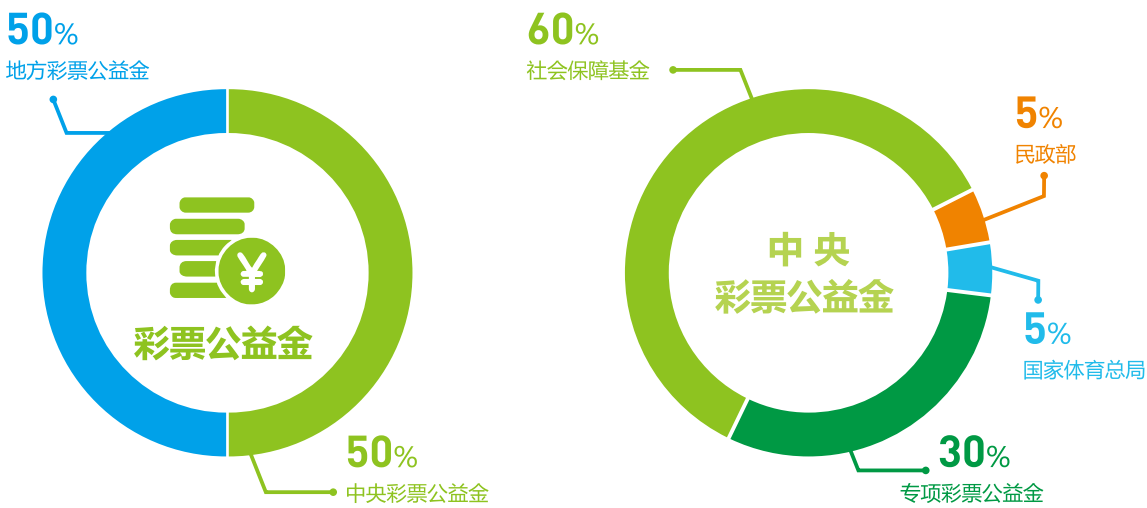
### 弃奖奖金这样处理

《彩票管理条例》第25条规定：彩票中奖者应当自开奖之日起60个自然日内，持中奖彩票到指定的地点兑奖，彩票品种的规则规定需要出示身份证件，还应当出示本人身份证件。逾期不兑奖的视为弃奖。第31条规定：彩票奖金用于支付彩票中奖者。彩票单注奖金的最高限额，由国务院财政部门根据彩票市场发展情况决定。逾期未兑奖的奖金，纳入彩票公益金。

### 彩票公益金如何分配

根据现行彩票管理制度规定，彩票公益金来源于彩票发行销售收入和逾期未兑奖的奖金。根据《财政部关于调整彩票公益金分配政策的通知》要求,从2005年起,彩票公益金在中央与地方之间,按50%:50%的比例分配。中央集中的彩票公益金,按照60：30：5：5的比例在社会保障基金、专项资金、民政部、国家体育总局之间进行分配。

福利彩票的资金构成，则是按照各彩票游戏的资金分配比例。以一注两元的双色球为例，如果单注金额为2元，那么发行费是0.26元，返奖奖金1.02元，福彩公益金0.72元。



### 彩票公益金这样管理

福彩公益金的使用管理遵循“公平、公正、公开、公信”和“谁使用、谁负责”的原则，福彩公益金纳入政府性基金预算管理，由财政、民政部门按照职责共同管理。

◎ 福彩公益金花在了哪里？

自1987年中国福利彩票诞生至今，福利彩票筹集的公益金已在全国资助、兴建了各类社会福利和社会公益项目逾23万个，直接受助人达2100万人，间接受益人数超过1亿人。福彩公益金在维护受助人员的基本生活、健康安全、教育发展等方面发挥了重要作用。



资助、兴建福利项目

23 万个



直接受助人达

2100 万人



间接受益人数超过

10000 万人

◎ 福彩公益金使用范围

福彩公益金使用遵循福利彩票“扶老、助残、救孤、济困”的发行宗旨，主要用于资助为老年人、残疾人、儿童等特殊群体提供服务的社会福利项目，以及符合宗旨的其他社会公益项目。

1、老年人福利

（1）城乡老年社会福利机构、城乡老年文化活动场所、城乡养老照料服务中心、特困人员供养机构，供养孤老优抚对象的光荣院、供养伤病残退役军人的优抚医院，城乡老年电视大学、为老年人服务平台和其他为老年人服务机构建设及设施设备配置，民办养老机构建设资助等；

（2）低收入的特困、失智、高龄、独居等养老困难老年人的养老服务补贴；

（3）提供老年重点优抚对象短期疗养和巡诊服务补贴；

（4）居家养老照料服务中心提供养老照料服务补助等。

2、残疾人福利

主要用于残疾人服务机构、精神康复服务机构、特殊教育机构、民政康复辅具机构和其他残疾人服务机构的建设和设施设备配置，以及为特殊困难群体提供无障碍设施、假肢矫形等康复器具装备等。

3、儿童福利

主要用于儿童福利机构和城乡社区“儿童之家”建设和设施设备配置；资助“残疾孤儿手术康复明日计划”项目、残疾儿童康复项目以及机构内开展贫困儿童少年集中养育康复项目等。

4、社会公益项目

（1）流浪乞讨人员救助机构、未成年人救助保护中心、殡葬等服务机构的基础设施建设和设备更新改造；

（2）减灾、救灾、防灾、备灾设施建设，以及资助参与志愿救灾服务的社会组织的救灾专用设备配置；

（3）城乡社区服务机构和社会公共服务信息平台建设及设备配置；

（4）资助符合条件的社会组织、企业、其他经济组织、机构开展社会救助、社会福利、社区服务、扶贫救灾等社会公益项目，以及围绕特殊群体需求开展的社会工作和志愿服务项目；

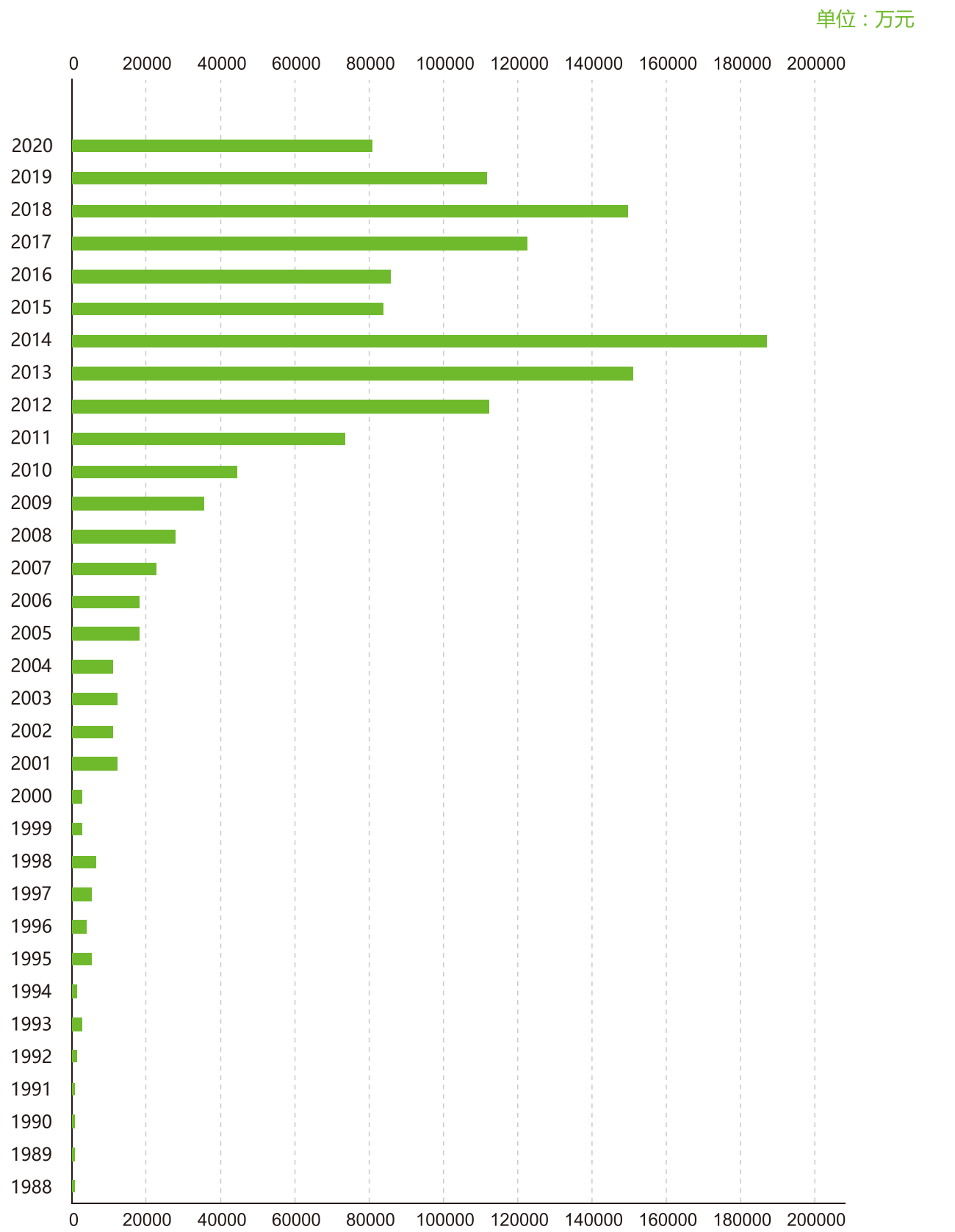
（5）社会捐助体系建设和捐赠物资综合利用补助。

5、济困帮扶

主要用于特殊困难对象生活、医疗、就学等救助。以及其他符合福利彩票发行宗旨的项目。

江西省福利彩票1988—2020年  
公益金筹集情况表

年度	彩票公益金筹集数(万元)
1988年	72
1989年	111
1990年	330
1991年	548
1992年	1287
1993年	2744
1994年	1406
1995年	4740
1996年	4013
1997年	5178
1998年	6413
1999年	2656
2000年	2533
2001年	11881
2002年	10847
2003年	12049
2004年	10679
2005年	18074
2006年	18131
2007年	22566
2008年	27725
2009年	35166
2010年	44750
2011年	73311
2012年	112003
2013年	151245
2014年	187084
2015年	83668
2016年	86051
2017年	122855
2018年	150039
2019年	111738
2020年	80292
合计	1402185





# 江西省2020年福利彩票公益金使用情况公告



根据《民政部办公厅关于印发民政部彩票公益金使用管理办法等六个办法的通知》（民办发〔2019〕34号）等文件规定，现将我省2020年中央集中彩票公益金支持社会福利事业专项资金、用于社会福利事业的江西省省级福彩公益金、以及用于残疾人事业发展的省级专项福彩公益金使用情况公告如下：

## 一、民政部补助地方彩票公益金使用情况

### ◇ 使用规模

根据《财政部 民政部关于下达2020年中央集中彩票公益金支持社会福利事业专项资金预算的通知》（财社〔2020〕64号），2020年中央彩票公益金共安排我省4462万元，采用项目法分配，全部按照要求用于老年人福利、残疾人福利、儿童福利、社会公益等四个方面，共62个项目。



中央彩票公益金  
**4462** 万元



社会福利项目  
**62** 个

### ◇ 资助项目

老年人福利类项目  
**34** 个  
金额  
**1008** 万元

1.老年人福利类项目34个（含打包类项目），金额1008万元，主要支持新建改扩建以服务生活困难和失能失智老年人为主的城镇老年社会福利机构、社区养老服务设施等，引导和帮助养老机构配置消防设施器材、支持培育居家和社区养老服务机构等方面。

残疾人福利类项目  
**3** 个  
金额  
**314** 万元

2.残疾人福利类项目3个，金额314万元，主要支持省本级支出项目福康工程96万元，省本级支出项目江西省康复辅具技术中心综合机加工基地建设178万元，以及兴国县精神病人福利院建设40万元。

儿童福利类项目  
**2** 个  
金额  
**914** 万元

3.儿童福利类项目2个，金额914万元，其中831万元支持各地孤儿助学工程；83万元用于购买儿童福利社会服务，为省本级支出项目。

社会公益类项目  
**10** 个  
金额  
**190** 万元

4.社会公益类项目10个，金额190万元，主要支持殡葬基础设施设备建设更新改造项目4个（含打包类项目），支持开展社会工作和志愿者服务项目6个。

“三区三州”等专项倾斜项目  
**13** 个  
金额  
**2036** 万元

5.“三区三州”等专项倾斜项目13个，金额2036万元，全部按民政部要求用于我省罗霄山片区老年人福利类项目7个（含打包类项目）、殡葬基础设施设备建设更新改造项目3个（含打包类项目）、社会工作服务项目2个、精神病人福利院项目1个。

### ◇ 执行情况

《江西省财政厅 江西省民政厅关于下达2020年中央集中彩票公益金支持社会福利事业专项资金预算的通知》（赣财社指〔2020〕35号）已于2020年8月5日正式印发下达。

### ◇ 实际效果

通过中央彩票公益金的支持，我省建设了一批民政公共服务设施，实施了一批社会公益服务项目，有力带动地方配套和社会投资，促进了我省民政社会福利事业的发展。

一是老年福利类：支持公办养老机构、嵌入式养老院、城乡社区和居家养老服务设施、农村互助养老服务设施等新建（改扩建）建设，重点支持农村敬老院消灭“危房”和消防安全改造升级，强化提升集中供养条件和能力，养老服务老年人满意度达96%。

二是残疾人福利类：萍乡、赣州等地的精神病人福利机构布局结构和基础设施条件进一步改善，民政部门直属康复辅助器具机构服务能力得到提升，精神病人福利机构满意度达90%。通过实施福康工程，为符合条件的114名申请对象免费配置假肢，解决了部分贫困残疾人康复服务不足，缺少假肢或假肢不适配等问题。

三是**儿童福利类**：开展孤儿助学项目，印发了《江西省“福彩圆梦·孤儿助学工程”项目实施细则》，细化了流程和申报材料，及时将符合条件的孤儿纳入“助学工程”，全省符合条件的儿童福利机构养育的孤儿和社会散居孤儿就读中专、大专、本科和硕士研究生期间，孤儿助学金发放率100%，受益孤儿750人。通过市场询价、综合比较等方式，购买区域性儿童福利机构综合评估服务、儿童福利服务标准制定、《儿童福利事业发展“十四五”专项规划》编制3个服务项目，已经全部完成相关文稿撰写工作，达到了项目预期目标。

四是**社会公益类**：一方面加快推进惠民绿色文明殡葬改革。支持一批殡葬基础设施设备建设更新改造项目，提高了殡葬管理服务水平，促进了移风易俗的文明之风，对殡葬服务设施满意度达90%。另一方面开展社会工作和志愿服务项目。主要用于为困难群体、老年人、困境儿童等弱势群体的心理疏导、关系调适、能力提升，帮助恢复和发展社会功能，增强获得感和幸福感。

二、省级福利彩票公益金使用情况

2020年，经江西省财政厅批准的用于社会福利事业的江西省省级福利彩票公益金使用计划为14230万元，考虑到彩票销量和公益金缴库情况，经商省财政厅，实际执行13715万元。江西省民政厅遵循福利彩票“扶老、助残、救孤、济困”的发行宗旨和科学、合理、公平、公正的使用原则，统筹用于养老事业发展、殡葬改革事业发展、扶贫济困事业发展、儿童关爱事业发展和其他社会福利事业发展。同时，执行省级专项福彩公益金840万元，用于残疾人事业发展。

◇ 使用规模

2020年省级福彩公益金13715万元，补助地方项目资金12455万元主要采用因素法切块下达；省本级项目采用项目法分配，安排资金1260万元，共8个项目。



省级福彩公益金执行

13715 万元

◇ 资助项目

资助地方养老事业发展

6315 万元

1.资助地方养老事业发展6315万元，其中支持各地开展养老等社会福利改革试点补助170万元；支持民办养老机构补助5133张床位，奖补1140万元；支持各地养老服务体系建设项目5005万元。

资助地方殡葬改革事业发展

4500 万元

2.资助地方殡葬改革事业发展4500万元，用于支持各地殡葬基础设施设备建设更新改造项目。

资助特困地区扶贫项目

800 万元

3.资助赣南等原中央苏区和罗霄山连片特困地区基础设施扶贫项目800万元。根据《中共江西省委 江西省人民政府贯彻落实国务院关于支持赣南等原中央苏区振兴发展的若干意见的实施意见》（赣发〔2012〕8号）、《中共江西省委办公厅 江西省人民政府办公厅印发关于坚决打赢脱贫攻坚战的实施意见的通知》（赣办发〔2016〕14号）等文件精神，资助赣州市、吉安市、九江、上饶市、抚州市等地的14个县（市、区）基础设施建设。

资助省本级养老事业发展项目 4 个

850 万元

4.资助省本级养老事业发展项目4个，850万元。其中：安排养老服务信息化平台建设项目500万元；养老护理员等社会服务人才素质提升200万元；援疆等社会福利机构支出120万元；养老改革试点等社会福利项目储备和绩效管理30万元。

资助省本级儿童关爱事业项目 2 个

150 万元

5.资助省本级儿童关爱事业项目2个，150万元。其中：安排省关心下一代基金会贫困家庭学生补助100万元；儿童收养家庭能力评估50万元。

资助其他社会福利项目 2 个

260 万元

6.资助省本级其他社会福利事业发展项目2个，260万元。其中：安排培育省属社会组织培育发展和社工购买服务项目200万元；定点帮扶等社会福利支出60万元。

资助残疾人事业发展公益金

840 万元

7.资助残疾人事业发展专项彩票公益金840万元，支持新余、鹰潭等2个设区市级精神卫生福利机构；南昌市1个精神障碍社区康复服务孵化基地；抚州、萍乡、上饶、吉安等9个精神障碍社区康复机构。

◇ 执行情况

《江西省财政厅 江西省民政厅关于提前下达2020年省级福利彩票公益金资助赣南等原中央苏区和罗霄山连片特困地区基础设施扶贫资金的通知》（赣财综指〔2019〕26号）已于2019年12月16日正式印发下达；《江西省财政厅 江西省民政厅关于下达2020年省级福利彩票公益金支持社会福利事业资金预算（第一批）的通知》（赣财综指〔2020〕15号）已于2020年5月27日正式印发下达；《江西省财政厅 江西省民政厅关于下达2020年省级福利彩票公益金预算（第二批）的通知》（赣财综指〔2020〕93号）已于2020年12月15日正式印发下达。

◇ 实际效果

通过资助地方项目设施建设，推进地方公办养老机构计城乡社区养老综合设施建设，持续深入推进绿色殡葬改革，资助民政公共服务设施灾后重建，资助一批精神卫生、精神障碍社区康复机构和精神障碍社区康复服务基地项目，推动养老服务体系发展三年行动计划、惠民绿色文明殡葬改革等省民生实事加快落实，助力脱贫攻坚效果较为显著，兜底线补短板强弱项填空白能力有所增强，基本社会服务受益面不断提高。

通过资助省本级项目设施建设和实施，启动省级养老服务信息化平台建设省本级启动视频会议系统优化和民政大数据中心硬件设备采购，建设12349云呼叫平台和1234936短信平台，智慧养老水平得到提升；加强对养老护理人员的培训，组织培训养老护理员等民政一线服务人员，提升养老服务管理水平和人员素

质；开展养老等社会福利改革试点补助，健全完善项目管理库，引入第三方协助开展公益金绩效评价和审计，进一步规范公益金管理使用；通过“五老”一对一结对帮扶帮教我省留守儿童等贫困青少年，已资助3000余对，为青少年健康成长成才创造宽松环境；为申请在江西省内收养子女的中国内地居民及其共同生活的家庭成员开展免费收养能力评估；开展社会组织培育，完成接待咨询超出1000次，完成社会组织信息录入3000次，发布宣传信息50篇，为有关工作人员的业务培训及社会组织负责人组织专业培训或交流活动4次，为全省设区市基地提供培训或交流2次，促进社会组织参与社区治理，提高社会组织服务社会的效率及能力；节假日走访慰问社会福利机构，对口援建新疆阿克陶县基础设施建设，进一步增强了福彩公益金的社会效益。

江西省民政厅  
2021年6月25日

开展“福彩公益行”系列公益活动

福彩公益行，播爱红土地。这一年，江西福彩先后安排2亿多元助力“脱贫攻坚”工程，为全省脱贫攻坚工作作出积极贡献。全省各级福彩机构承办的“福彩公益行·走近千万家”、“福彩公益行·走近慈母”、“福彩公益行·走近扶贫村”等系列公益活动，直接将福彩公益金送达受助人手中，进一步彰显了福利彩票的公益属性。

江西福彩公益活动

（江西省福彩中心承办公益活动项目）

活动时间	项目名称	公益金 (万元)	受助人数	合办单位
2003.4	江西风采爱心献劳模	20	100	省总工会
2003.6	江西风采爱心助学	37	450	省青基会
2003.1	江西风采爱心敬老	30	300	省老龄办
合计		87	850	
2004.5	江西福彩爱心助残	30	300	省残联
合计		30	300	
2009.6	江西福彩青苗关爱工程	300	1000	省慈善总会
2009.8-10	江西福彩难忘英雄	20	40	江西卫视
合计		320	1040	
2010.1	江西福彩福彩助学	55	110	省青基会
2010.1	江西福彩重阳敬老	10	100	信息日报
2010.7-9	福彩爱心资助居家养老	200	2000	省老龄办
合计		265	2210	
2011.5-12	福彩公益行·走近慈母	50	50	江南都市报
2011.5-7	福彩公益行·走近老功臣	25	50	江西日报
2011.5-12	福彩公益行·走近XX地	210	800	市、县民政局
2011.12	福彩公益行·走近生态鄱阳	20		国家湿地公园
合计		305	900	



活动时间	项目名称	公益金 (万元)	受助人数	合办单位
2012.3-5	福彩公益行·走近老劳模	8.9	19	经济晚报
2012.4-12	福彩公益行·走近千万家	15.5	29	江南都市报
2012.5-9	福彩公益行·走乡村教师	14.34	30	信息日报
2012.6-10	福彩公益行·走近老支书	23.422	51	省委组织部、江西日报
2012.6-12	福彩公益行·五套爱心路	13	43	江西电视台五套
2012.5-12	福彩公益行·走近XX地	165	800	市、县民政局
合计		240.162	972	
2013.3-9	福彩公益行·走乡村教师	25	50	信息日报
2013.3-11	福彩公益行·走近千万家	15	26	江南都市报
2013.4-10	福彩公益行·走近百岁老人	24	48	经济晚报
2013.5	福彩公益行·走近红领巾	30	546	信息日报
2013.6-7	福彩公益行·走近道德模范	24.5	49	省文明办、江西日报
2013.1	福彩公益行·走近空巢老人	10	20	信息日报
2013.9-2017.7	福彩公益行·走近大学生	18	30	南昌大学
2013.9.26	福彩公益行·助圆孤儿大学梦	35.8	77	省民政厅
2013.3-12	福彩公益行·走近XX地	135	400	市、县民政局
合计		317.3	1246	
2014.2-11	福彩公益行·走近千万家	22.3	63	江南都市报
2014.3-9	福彩公益行·走乡村教师	30	60	信息日报
2014.5-7	福彩公益行·走近慈母	25	50	省妇联、江西日报
2014.9	福彩公益行·助圆孤儿大学梦	44.6	96	省民政厅
2014.1	福彩公益行·爱心助盲人	9	320	省广播电台
2014.9	福彩公益行·走近老党员	10	20	省民政厅
2014	福彩公益行·走近XX地	203	1050	市、县民政局
合计		343.9	1659	
2015.1-3	福彩公益行·走近铁路困难职工	29	600	铁路福彩中心
2015.9	福彩公益行·助圆孤儿大学梦	43.4	94	省民政厅
2015.9	福彩公益行·走近大学生	36	30	南昌大学
2015.10	福彩公益行·走近最美护工	29.7	99	省民政厅
2015.6-10	福彩公益行·走近抗战老兵	15	30	江西日报
2015.4-10	福彩公益行·走近身边好人	12	40	省广播电台
2015年全年	福彩公益行·走近道德讲堂	20	100	抚州福彩中心
2015年全年	福彩公益行·走近XX地	170.2	832	市、县民政局

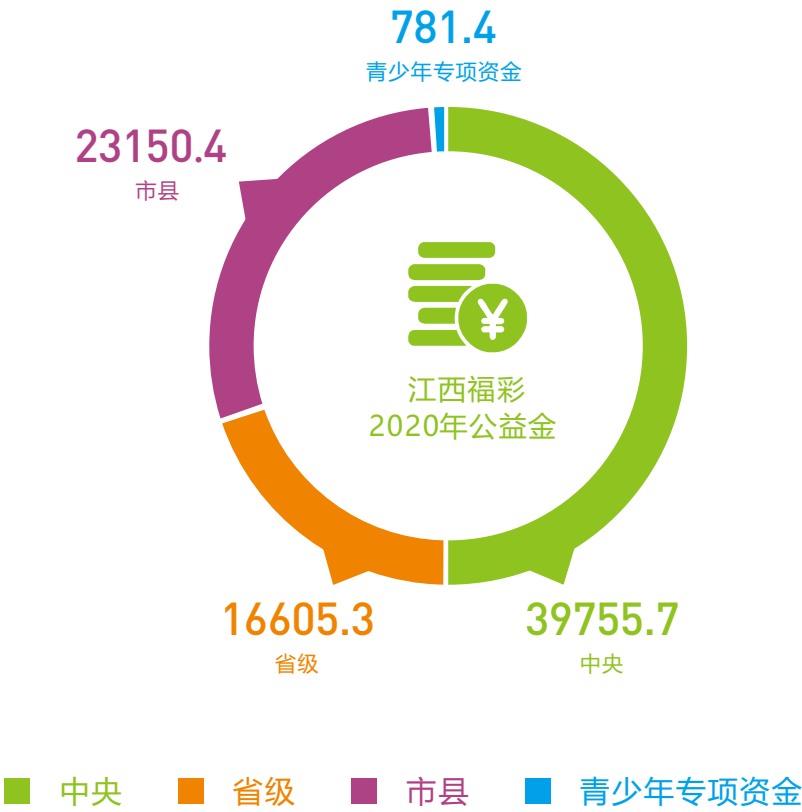
活动时间	项目名称	公益金 (万元)	受助人数	合办单位
2015年全年	福彩公益行·走近XX地	26	156	市、县民政局
2015年	福彩公益行·走近千万家	0.5	1	江南都市报
合计		381.8	1982	
2016.5-11	福彩公益行·走近慈母	25	50	省妇联、江西日报
2016.5-10	福彩公益行·走近乡村教师	15	50	省教育厅、信息日报
2016.4-11	福彩公益行·走近身边好人	19.7	69	省文明办、省广播电台
2016.1-11	福彩公益行·走近千万家	5.1	17	江南都市报
2016.4-12	福彩公益行·五套爱心路	0.9	4	省电视台五套
2016.7-12	福彩公益行·走近养老乐园	20	400	省福彩协会
2016.8-11	福彩公益行·走近南铁	10	200	南铁工会
2016.1-12	福彩公益行·走近XX地	248	1300	市、县民政局
2016.7-10	福彩公益行·走近特教学校	5	47	万年县民政局
2016.7-11	福彩公益行·走近金溪特困户	15	90	金溪县慈善总会
2016.1	福彩公益行·走近大学生	18	30	南昌大学
2016.9-10	福彩公益行·助圆孤儿大学梦	51.6	113	省民政厅
合计		433.3	2370	
2017.4-12	福彩公益行·走近身边好人	20	70	省文明办、省广播电台
2017.1-11	福彩公益行·走近XX地	228	1400	市、县民政局
2017.5	福彩公益行·走近黎川洲湖小学	3	200	黎川县民政局
2017.12	福彩公益行·走近黎川县	5	50	黎川县民政局
2017.6	宜春奉新罗市镇梧岗村	3	100	宜春市福彩中心、奉新县民政局
2017.6	宜春上高县蒙山镇小下村小学	3	100	宜春市福彩中心、上高县民政局
2017.7-12	福彩公益行·走近好军嫂	10	20	省军区、省妇联、江西日报
2017.1-12	福彩公益行·五套爱心路	2.5	11	江西电视台五套
合计		274.5	1951	
2018.4-12	福彩公益行·走近身边好人	12	60	省文明办、省广播电台
2018.1-11	福彩公益行·走近XX地	174	1400	市、县民政局
2018.4-11	福彩公益行·走近孝星	3	10	江西电视台二套
2018.4	福彩公益行·走近优秀劳动者	1	10	江西农村广播
2018.7	福彩公益行·走近老党员	0.2	4	中心工会
2018.10	福彩公益行·走近唐山镇	2	20	南昌市中心
2018.4-12	福彩公益行·走近千万家	2.5	12	江西电视台二套
合计		194.7	1516	

活动时间	项目名称	公益金 (万元)	受助人数	合办单位
2019.1-12	走近XX地	219	1850	市、县民政局
2019.6	走近扶贫点	10	2个村	省福彩中心工会
2019.7-10	致敬老功臣	8.4	28	江西电视台二套
2019.12	走近绿色使者	1	10	江西农村广播
合计		238.4	1888	

2020.1-12	走近XX地	117	1170	市、县民政局
2020.4-12	下乡送温暖	4.2	14	省文明办
2020.6	走近扶贫点	15	3个村	省福彩中心党办、工会
2020.10-12	走近千万家	3	10	江西电视台二套
合计		134.2	1194	

江西福彩2020年公益金分配情况图

单位：万元



## 2020年各市中心公益活动开展情况

### 鹰潭市福彩中心

2020年鹰潭市福彩中心使用市本级公益金41.6万元，组织开展了金屯镇专项公益资助（向金屯镇敬老院发放了公益资助金20万元，向金屯镇童心港湾发放了公益金5万元）和系列福彩公益行活动。系列福彩公益行活动共使用市本级公益金16.6万元，其中，在“福彩公益行·走近老年人”活动中，向余江区城东养老院和古城村老年活动中心发放了公益资助金8万元；在“福彩公益行·一盔一带”活动中，向鹰潭市公安局交警支队捐赠了公益资助金4.5万元；在“福彩公益行·走近困难群众”活动中，向鹰潭市困难群众发放了公益资助金3.1万元；在“福彩公益行·走近最美义工”活动中，向鹰潭市优秀义工发放了公益资助金1万元。



### 景德镇市福彩中心

2020年景德镇市福彩中心使用市本级福彩公益金5.2万元，开展了3项公益活动。其中“福彩公益行·走进浮梁县”即开型彩票户外销售暨公益资助活动，资助了30名困难群众，共计3万元。“福彩公益行·慰问贫困户”活动，购买了10000元的物资，对浮梁县瑶里镇长明村28户贫困群众进行走访慰问。“福彩公益行·情暖中秋节”活动，购买了12000元的物资，对浮梁县瑶里镇长明村28户贫困群众进行走访慰问。



### 萍乡市福彩中心

2020年萍乡市福彩中心使用市本级公益金7.2万元，开展了“福彩公益行·走近大病患者”、“福彩公益行·走近贫困大学生”等活动，其中“福彩公益行·走近大病患者”对10名大主病患者每人资助福彩公益金3000元。“福彩公益行·走近贫困大学生”对14位贫困大学生每人资助福彩公益金3000元。



### 新余市福彩中心

2020年新余市福彩中心使用市本级福彩公益金34.5594万元，开展了6个公益活动，共资助困难家庭或群众112名（户）。其中“福彩公益行·温暖敬老院”，使用公益金12.5594万元；“福彩公益行·资助颐养之家”使用公益金13万元；“福彩公益行·关爱重病患者”使用公益金2000元；“福彩公益行·走近社区”使用公益金3.8万元；“福彩公益行·走近新余市”使用公益金3万元；“福彩公益行·走近困难家庭”使用公益金2万元。





## 宜春市福彩中心

宜春市福彩中心始终遵循中国福利彩票“扶老、助残、救孤、济困”的发行宗旨，倡导“多人少买、理性购彩”的销售理念，高举公益旗帜，与困难群体心手相携，为弱势群体雪中送炭。2020年利用市本级福彩公益金 32万元，先后开展了“福彩公益行·助力居家养老”和“福彩公益行·助力幸福食堂”（共使用福彩公益30万元）；“福彩公益行·资助贫困家庭（使用福彩公益2万元）”等系列公益活动。另外，12月26日起，在宜春头条，用公益广告推送开机画面，让每位读者知晓福彩的发行宗旨。宜春福彩将福彩的发行宗旨和销售理念巧妙地融入到日常的宣传报道中，使福彩公益品牌逐步深入人心。



## 九江市福彩中心

根据《九江市民政局办公室关于印发2020年度福利彩票销售管理考评办法的通知》（九民办字〔2020〕95号）文件精神，对年度即开票和电脑票销售情况进行扶持。对年度组织开展了即开型福利彩票奖组户外销售的县（市、区），给予10万元的公益资助和公益宣传经费。对年度电脑票销售任务完成率达到100%（含）且排名在前3名的县（市、区），分别给予10万元、8万元、6万元的公益资助和公益宣传经费。

## 江西福彩2020年公益活动展播



### 福彩公益行·下乡送温暖活动

榜样的力量是无穷的，道德模范是指引人们前行的标杆和旗帜。

为进一步发挥文明单位服务社会的积极作用，推动社会主义和谐发展。2020年，江西省福彩中心联合省文明办、省广播电视台交通频率开展了“福彩公益行·下乡送温暖活动”公益活动，活动共使用福彩公益金 4.2万元，对14个困难群众或家庭进行每人（家庭）3000元的福彩公益慰问，广受社会好评。



### 福彩公益行·走近扶贫点

助力扶贫，福彩在行动。为进一步兜牢兜实江西省困难群众基本生活底线，助力全省加快打赢脱贫攻坚战，江西省福彩中心连续两年各列支使用福彩公益金10万元，开展“福彩公益行·走近扶贫点”公益活动，对赣州市石城县小松镇桐江村和吉安市遂川县汤湖镇南屏村进行帮扶。据了解，这笔福彩公益金两村分别用于发展产业经济和为村里老人购置轮椅、按摩床、血压测试仪等医疗康复仪器，进一步彰显了福利彩票扶老、助残、救孤、济困的发行宗旨。





## 福彩公益行·走近千万家

一枝一叶总关情，福彩济困显大爱。为秉承福利彩票“扶老、助残、救孤、济困”的发行宗旨，让更多的困难家庭重拾生活的希望，2020年，江西省福彩中心联合江西广播电视台二套开展“福彩公益行·走近千万家”活动，共使用公益金3万元，在全省范围对10名家庭困难但事迹励志，能传播社会正能量的个人或家庭进行资助，每人（家庭）资助福彩公益金3000元。与活动对象携手过坎越堑，引领克服暂时困难，坚持自强不息走出困境，获得了社会的广泛认同和赞誉。



## 福彩公益行·走近XX地

水一滴，善用可育苗；水一捧，善用可润枯。江西福彩上善若水、大爱无声，就像一滴水、一捧水，滋润着江西的鄱湖流域、赣江两岸，为全省的老年人、孤儿、残疾人及有困难的特殊群体带来了绿油油的春天。为更好的履行“扶老、助残、救孤、济困”的发行宗旨，2020年，江西省福利彩票发行中心在全省组织开展了“福彩公益行·走近XX地”大型公益活动39场，安排福彩公益金117万元，对全省各地生活困难的1000多名对象进行公益慰问，送去关怀和温暖。



## 福彩公益行·走近慈母

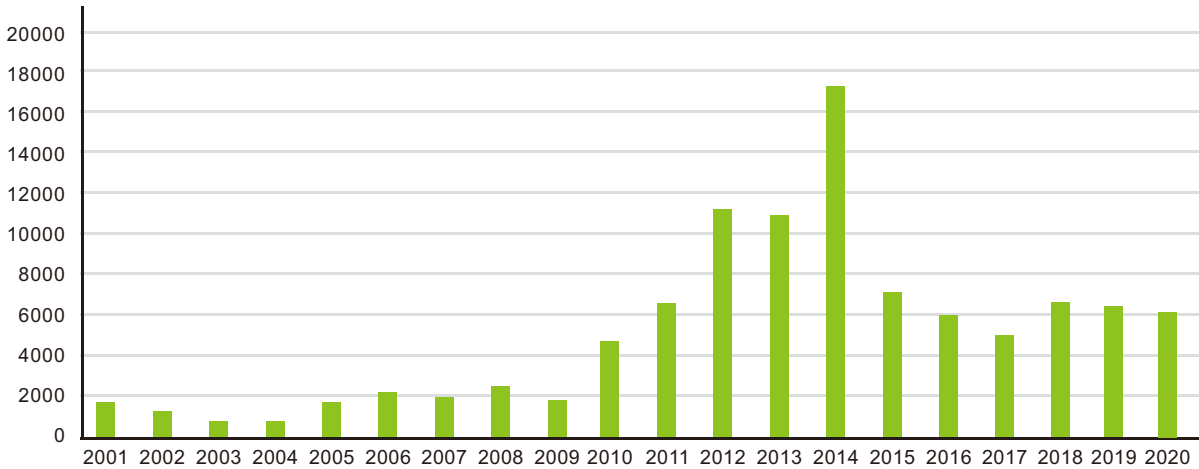
母爱如细雨，润物无声；母爱如春风，温暖和煦；母爱如阳光，照亮心灵。有一千个母亲，就有一千种诠释母爱的方法；有一万个母亲，就有一万个感人的故事。为弘扬尊重母亲、尊敬母亲、爱戴母亲、感恩母亲的中华传统美德，践行社会主义核心价值观，2020年，江西省福彩中心联合江西省妇女联合会、江西旅游广播电视台开展“福彩公益行·走近慈母”活动，对全省10位既有家庭慈爱，又有社会大爱的“慈母”进行每人2000元公益慰问，弘扬社会正能量。



# 江西福利彩票2001—2020年 个人偶然所得税情况表

年 度	金 额 (万元)
2001年	1760
2002年	1345
2003年	825
2004年	689
2005年	1769
2006年	2203
2007年	1950
2008年	2486
2009年	1789
2010年	4813
2011年	6686
2012年	11332
2013年	11047
2014年	17350
2015年	7205
2016年	6089
2017年	4973
2018年	6577
2019年	6503
2020年	6052
合 计	103443

仅含省本级兑奖应交偶然所得税



# 2020年江西福彩社会贡献概要

社会责任是指一个组织对社会应负的责任。社会责任是使命的召唤、是能力的体现、是制度的执行。2020年，上缴个人偶然所得税6052万元，同时，为全省提供就业岗位5000多个，安排就业人员7000多人（次），给从业人员创收5亿多元，并联动房产、电子、通讯、印刷、运输、广告等相关行业的发展，体现了江西福彩人对事业履职尽责、勇于担当的情怀。



筹集公益金

8 亿元



上缴个人偶然所得税

6052 万元



提供就业岗位

5000 个



安排就业人员

7000 人







06

## 附录

- 56 2020年江西双色球一等奖龙虎榜
- 57 2020年即开票10万元大奖龙虎榜
- 58 2020年中福在线25万元大奖龙虎榜

后记

2020年江西双色球一等奖龙虎榜

序号	日期	期号	投注方式	选号方式	投注金额(元)	奖金(万元)	产生地点
1	12月24日	2020131	8+2复式	自选	112	693	南昌市红谷滩世贸路668号名门世家36015252站
2			9+1复式	自选	168	679	丰城市金中环B区12号36090879站
3	12月20日	2020129	10+5复式	自选	2100	1070	乐平市礼林镇老街17号36040169站
4	12月3日	2020122	8+2复式	自选	56	1711	南昌市东湖区起凤路317号36012109站
5	11月22日	2020117	单式	自选	10	631	瑞金市云石山乡梅岗36110318站
6	11月3日	2020109	7+1复式	自选	14	572	永新县湘赣大道城北袍田区13号36100903站
7	10月18日	2020102	单式	自选	4	1005	定南县天晟市场四经路36111211站
8			胆拖	自选	40	505	吉水县文化中路345号36101108站
9	10月15日	2020101	8+2复式	自选	112	860	抚州市临川区展坪乡36082010站
10	10月6日	2020097	8+2复式	自选	112	556	南昌市青云谱区朱桥东路30栋120号36016117站
11	9月29日	2020096	单式	机选	10	819	南昌市西湖区星加坡花园28号36013052站
12	9月27日	2020095	单式	机选	10	774	奉新县钱鸿花园36090404站
13	9月17日	2020091	复式7+2	自选	28	699	丰城市东方红大街344号36090801站
14	9月13日	2020089	20倍复式7+1 二等奖	自选	280	538	樟树市淦阳路36090917站
15	8月9日	2020074	单式	自选	10	947	余干县沙窝大街36070420站
16	7月21日	2020066	单式	机选	10	600	南昌市新建区桑海产业园神农大道36010238站
17	7月12日	2020062	10+1复式	自选	420	899	抚州市临川区河埠乡36082096站
18	6月23日	2020054	10+2复式	自选	840	679	南昌市新建区36010234站
19	6月16日	2020051	8+1复式	自选	56	548	南昌市安石路龙韵花园2号店36013094站
20	6月7日	2020047	单式	机选	10	720	景德镇市昌江区鱼山镇36043007站
21	6月4日	2020046	单式	机选	10	685	瑞金市桦林南路36110340站
22	6月2日	2020045	复式11+1	自选	924	619	宜春市东门菜场36092073站
23	5月31日	2020044	单式	自选	6	680	吉安市青原区36100102站
24	5月19日	2020039	8+1复式	自选	56	699	吉安市青原区36100102站
25			12+2复式	机选	3696	725	九江市园艺小区36032010站
26	5月17日	2020038	单式	机选	10	627	南昌市望城新区36010294站
27	5月14日	2020037	复式7+3	自选	42	724	萍乡市北桥菜市场36052039站
28	4月2日	2020019	复式10+2	自选	840	788	峡江县大秀路消防大队旁36100306站
29	3月26日	2020016	复式7+2	自选	28	616	南昌市红谷滩新区西站大街36015240站
30	3月17日	2020012	复式12+3	自选	5544	901	南丰县桔都大道8号36080811站
31	3月15日	2020011	胆拖	自选	30	610	婺源县考川路的36070503站
32	1月16日	2020007	8+2复式	自选	56	541	弋阳县南岩二医院对面36070242站
33	1月12日	2020005	单式	自选	6	744	南昌市阳明东路隧道口36012027站

2020年即开票10万元以上大奖情况表

序号	彩票名称	中奖金额(元)	中奖个数(个)	中奖地址
1	福彩三十周年纪念	1,000,000	1	上饶市
2	超给力20元	800,000	1	宜春市
3	好运十倍	400,000	2	南昌市
4	中国龙10元	400,000	1	南昌市
5	超给力10元	300,000	1	南昌市
6	闪耀钻石10元	300,000	1	景德镇市
7	临川四梦5元	300,000	2	抚州市
8	莲乡意蕴	300,000	49	新余市5个,九江市5个 景德镇市3个,上饶市7个 抚州市1个,宜春市11个 吉安市3个,赣州市14个
9	聚宝盆5元	250,000	33	南昌市1个,鹰潭市1个 上饶市3个,抚州市25个 宜春市1个,吉安市1个 赣州市1个
10	冠军荣耀10元	201,800	1	赣州市
11	闪耀钻石5元	150,000	1	吉安市
12	小黄人	100,000	1	南昌市
13	喜加福5元	100,000	1	抚州市
14	中国龙5元	100,000	1	抚州市
15	超级幸运50元	100,000	1	赣州市

## 2020年中福在线25万元大奖龙虎榜

序号	销售厅	中奖个数 (个)	中奖总金额 (万)
1	江西省南昌市广场东路	1	25
2	江西省南昌市建设西路	1	25
3	江西省南昌市丽景路	1	25
4	江西省南昌市庐山南大道	1	25
5	江西省南昌新建区新建大道	2	50
6	江西省九江市九龙街	1	25
7	江西省九江市滨江路	1	25
8	江西省九江市长江大道	1	25
9	江西省九江武宁县豫宁大道	1	25
10	江西省九江市彭泽县渊明路	2	50
11	江西省景德镇市朝阳路	2	50
12	江西省景德镇乐平市新平中路	1	25
13	江西省萍乡市建设东路	2	50
14	江西省萍乡市萍安大道	2	50
15	江西省新余市白竹路	1	25
16	江西省新余市劳动北路	1	25
17	江西省新余市分宜县钤山西路	1	25
18	江西省鹰潭市站江路	2	50
19	江西省赣州市南河路	1	25
20	江西省赣州市金岭路	1	25
21	江西省赣州市瑞金市红都大道	1	25
22	江西省赣州市宁都县凌云大道	1	25
23	江西省赣州市上犹县青年路	1	25
24	江西省宜春市宜春南路	1	25
25	江西省宜春市文体路	1	25
26	江西省宜春市高士路	2	50
27	江西省宜春市高安市桥北路118号	5	125
28	江西省宜春樟树市锦绣共和商业街	1	25

## 2020年中福在线25万元大奖龙虎榜

序号	销售厅	中奖个数 (个)	中奖总金额 (万)
29	江西省宜春市万载县沿河西路	1	25
30	江西省宜春市奉新县狮山大道	1	25
31	江西省上饶市庆丰路	1	25
32	江西省上饶市玉山县天龙广场	1	25
33	江西省上饶市婺源县凉笠山路	1	25
34	江西省上饶市上饶县惟义路	2	50
35	江西省上饶市广丰区钻石广场	1	25
36	江西省吉安市井冈山大道	1	25
37	江西省吉安市大桥西路	1	25
38	江西省吉安市青原大道	2	50
39	江西省吉安市泰和县经四路	1	25
40	江西省抚州市赣东大道	1	25
41	江西省抚州市环城南路	2	50
42	江西省抚州市临川新城	2	50
43	江西省抚州市南城县商贸城东路	2	50
	合计	59	1475

说明：截止销售时间为2020年7月31日



## 后 记

发布社会责任报告，是向社会各界交出的一份“年度答卷”，是对社会、对事业、对机构负责的具体行动。《2020年江西省福利彩票社会责任报告》是江西福彩第七份年度社会责任报告。此次《报告》以“江西福彩向高质量发展迈进”为主线，从“高质量发展，必须坚持党的领导”，“高质量发展，必须牢记初心使命”，“高质量发展，必须汇聚众人力量”和“高质量发展，必须高举公益旗帜”等四个方面对江西福彩2020年的工作进行了梳理和总结，为了保持报告的延续性和完整性，其中少数章节沿用了2019年度《报告》内容，及相关历史数据。

江西省福利彩票发行中心

2021年7月